

**دليل إجراءات الرقابة على
الأغذية المستوردة عبر منافذ دول
مجلس التعاون لدول الخليج
العربية**

المحتويات	الصفحة
المقدمة.....	٢
التعاريف.....	٥-٣
الفصل الأول (الأغذية المستوردة لأغراض تجارية).....	٨-٦
المسار التدفقي.....	٩
الفصل الثاني (الأغذية المستوردة لأغراض غير تجارية).....	١٠
الفصل الأول (الأغذية الممنوعة من الاستيراد).....	١١
الشهادات الصحية:	
الأغذية المستوردة.....	١٣-١٢
اللحوم ومنتجاتها.....	١٧-١٤
الألبان ومنتجاتها.....	١٩-١٨
البيض ومنتجاته.....	٢١-٢٠
الأسماك والمنتجات البحرية.....	٢٣-٢٢
النماذج:	
فسح (إفراج) مؤقت.....	٢٥
طلب تحليل عينه.....	٢٦
فسح (إفراج) نهائي.....	٢٧
رفض الإرسالية.....	٢٨
تعهد بعدم التصرف.....	٢٩
الملاحق:	
الملحق رقم ١ (دليل تسجيل البيانات والمستندات المضافة للإرسالية).....	٣١
الملحق رقم ٢ (تكرارية العينات).....	٣٧-٣٢
الملحق رقم ٣ (إجراءات الحظر أو رفع الحظر عن الإرساليات الزراعية أو الحيوانية أو المنتجات الغذائية).....	٣٨
(المواصفات الواردة في الدليل).....	٣٩

المقدمة:

تعمل الجهات الرقابية على الغذاء في دول مجلس التعاون على التأكد من سلامة وصلاحية وجودة الأغذية التي تصل للمستهلك. ومما تقوم به الجهات المختصة في هذا الإطار لتحقيق ذلك الهدف التأكد من أن جميع المواد الغذائية الواردة لدول المجلس تحقق متطلبات الجودة والسلامة ومطابقتها للمواصفات القياسية الخليجية المعتمدة ومصحوبة بالشهادات الصحية اللازمة. وحيث أن هناك توجه جاد نحو توحيد المواصفات الغذائية بدول المجلس تأتي الخطوة التالية وهي توحيد إجراءات الرقابة على واردات السلع الغذائية لدول المجلس.

مجال التطبيق :

يُعنى هذا الدليل بكل الإجراءات والمعلومات اللازمة للرقابة على جميع الأغذية والمضافات الغذائية و مواد تعبئة وتغليف الأغذية من قبل الأجهزة المعنية في كل دولة من دول المجلس خلال منافذها الحدودية تجاه العالم الخارجي (برية، بحرية، جوية) كما وتشمل الأغذية التي تستورد لأغراض الاستخدام الشخصي أو كعينات تجارية حسب آليتها الخاصة.

وقد قامت لجنة سلامة الأغذية لدول مجلس التعاون بإعداد هذا الدليل بناءً على طلب من الأمانة العامة للمجلس، والمبني على توصية من لجنة الاتحاد الجمركي لدول المجلس - القاضية بتوحيد الإجراءات والقيود الصحية الخاصة بالسلع الغذائية المستوردة عبر منافذ دول المجلس آخذين بعين الاعتبار مبدأ المنفذ الواحد لدول المجلس.

يتم تطبيق هذا الدليل بعد وضع الآلية المناسبة لعملية التطبيق والتي سوف يتفق عليها بين أعضاء لجنة سلامة الأغذية بدول مجلس التعاون.

نتمنى أن يسهم هذا الدليل في توفير الغذاء الآمن لشعوب دول المجلس وأن يؤدي إلى تسهيل حركة الأغذية بين دول المجلس مع بعضها وبينها وبين شركائها التجاريين.

وبالله التوفيق

التعاريف:

يكون للألفاظ والعبارات التالية المعاني المبينة أمام كل منها ما لم يقتض السياق غير ذلك:

- الغذاء:** كل ما هو معد للاستهلاك الآدمي كطعام أو شراب سواء كان طازجاً أو مصنعاً أو شبه مصنع أو خام ، كما يشمل اللبان وأي مادة تدخل في تصنيع أو تحضير أو معالجة الغذاء.
- بطاقة المواد الغذائية:** بيان أو إيضاح أو علامة أو مادة وصفية أخرى سواء مصورة أو مكتوبة أو مطبوعة أو ملصقة أو محفورة أو بارزة ومتصلة اتصالاً ثابتاً بعبوة المادة الغذائية وتضعها الجهة المصنعة بحيث لا يمكن نزعها أو تغييرها، وتكون طبقاً للمواصفة القياسية الخليجية المعتمدة.
- منفذ الدخول:** أي منفذ جمركي بري أو بحري أو جوي لدول المجلس له ارتباط بالعالم الخارجي ويعتبر نقطة دخول للبضائع المستوردة لأي دولة عضو والذي يجب أن تتوفر فيه نقطة مختصة للتفتيش الغذائي.
- بيان الدخول (البيان الجمركي):** بيان البضاعة أو الإقرار الذي يقدمه صاحبها أو من يقوم مقامه، المتضمن تحديد العناصر المميزة لتلك البضاعة المصرح عنها وكمياتها بالتفصيل وفق أحكام هذا النظام " القانون".
- إذن الاستيراد:** المستند الذي يجيز استيراد المواد الغذائية (سجل تجاري أو ترخيص) إلى دول المجلس ويصدر عن الجهة المختصة.
- الشحنة:** الكمية المشحونة من الغذاء لمستورد واحد و تضم إرسالية أو أكثر من غذاء معين ومستوردة في نفس الوقت وموصوفة كلها بنفس العبارة في بيان واحد.
- الإرسالية:** كمية من غذاء معين تضم دفعة واحدة أو أكثر من غذاء معين لمستورد واحد تصل في نفس الوقت وموصوفة كلها بنفس الوصف وفي بيان واحد.
- الدفعة:** كمية من غذاء معين مصنع أو محضر أو معبأ وفق طريقة محددة ويمكن أن يشتمل على تشغيله أو أكثر.
- التشغيله:** كمية من غذاء معين حضر أو عبئ تحت نفس الظروف تماماً خلال فترة زمنية لا تزيد عن ٢٤ ساعة.
- إذن التسليم:** مستند يجيز نقل البضائع من منفذ الدخول إلى منطقة التفتيش الغذائي وذلك لفحصها ومن ثم اتخاذ اللازم بشأنها، ويصدر عن الجهة المختصة في منفذ الدخول.
- الفسح (الإفراج) المؤقت:** إجراء يجيز للمستورد نقل البضائع من منفذ الدخول إلى مستودعه الخاص، لتبقى بحالتها مع عدم التصرف بها بأي شكل من الأشكال حتى تقوم السلطات الرسمية بإبلاغه رسمياً بقرارها النهائي بعد إكمال المستندات أو المتطلبات أو بعد ظهور نتائج الفحص.

إجراء يسمح للمستورد بالتصرف في الإرسالية بعد أن يتم التأكد من مطابقتها للشروط والمواصفات.	الفسح (الإفراج) النهائي:
إجراء يتم بموجبه حجز الإرسالية ومنع التصرف بها لحين اتخاذ القرار النهائي بشأنها من الجهة المختصة.	الحجز التحفظي:
إجراء يتم بموجبه التخلص من الأغذية المرفوضة تحت إشراف السلطات المختصة.	الإتلاف :
شهادة من السلطات الصحية في بلد المنشأ أو جهة تعتمد تلك السلطة تثبت صلاحية المواد الغذائية المصدرة للاستهلاك الآدمي، وأن تلك الأغذية يتم الإشراف عليها من قبل الجهات الحكومية المختصة في بلد المنشأ.	الشهادة الصحية:
وثيقة يصدرها مركز إسلامي في بلد المنشأ معتمد لدى دول مجلس التعاون وتصادقها سفارة الدولة المستوردة أو القائم بأعمالها تثبت أن الغذاء مسموح به حسب تعاليم الشرع الإسلامي، و تم تحضيره وتصنيعه ونقله وتخزينه بأدوات وأجهزة لا تستخدم فيها ما لا يتفق مع تعاليم الشرع الإسلامي ومطابقاً للمواصفات المعتمدة	شهادة الحلال:
شهادة صادرة عن جمعية إسلامية معتمدة لدى دول مجلس التعاون الخليجي تثبت أن اللحوم ومنتجاتها أو الدواجن ومنتجاتها المصدرة لدول المجلس من حيوانات تم ذبحها على الطريقة الإسلامية طبقاً للمواصفات القياسية الخليجية المعتمدة.	شهادة الذبح الحلال:
شهادة صادرة أو معتمدة من السلطات الصحية المختصة في بلد المنشأ باعتماد إيداع التأثيرات الطبية والصحية التي قد يرد ذكرها في بطاقة المنتج الغذائي.	شهادة اعتماد الادعاء الطبي أو الصحي:
أغذية تحمل بطاقتها بيانات عن فعالية مكوناتها في علاج أو وقف تطور أو الوقاية من أمراض معينة طبقاً للمواصفات المعتمدة.	الأغذية ذات الادعاء الطبي :
أغذية تحمل بطاقتها بيانات بأن مكوناتها لها فوائد صحية خاصة، طبقاً للمواصفات المعتمدة.	الأغذية ذات الادعاء الصحي:
المستند المسجل به جميع أصناف المواد الغذائية وغير الغذائية في الإرسالية المستوردة، وتقوم بإعداده الشركة المصدرة في بلد المنشأ، وتشكل قائمة المحتويات المستند الذي تبنى عليه عملية التفتيش التي لا تتم بدونه.	قائمة المحتويات:
أي عامل حيوي أو كيميائي أو فيزيائي في الأغذية يمكن أن يشكل خطر على صحة الإنسان.	الخطر:
درجة احتمال حدوث الضرر بصحة الإنسان، وشدة الضرر الناتج من عوامل الخطر. أغذية يحتمل أن تكون مصدر خطر عالي على الصحة العامة.	درجة الخطورة : الأغذية عالية الخطورة:

الأغذية متوسطة الخطورة: أغذية يحتمل أن تكون مصدر خطر متوسط على الصحة العامة.
الأغذية منخفضة الخطورة: أغذية لا تشكل خطراً على صحة الإنسان في الوقت الحاضر على أن تبقى تحت المراقبة.
الرقابة المكثفة: الفحص المخبري لجميع الإرساليات الواردة.

الرقابة المتوسطة: الفحص المخبري لإرسالية واحدة تختار عشوائياً من كل أربع إرساليات واردة.
الرقابة المنخفضة: الفحص المخبري لإرسالية واحدة تختار عشوائياً من كل عشر إرساليات واردة.
شهادة صلاحية وسيلة النقل: وثيقة تصدرها الجهات الرسمية الرقابية بالبلد المصدر بعد قيامها بتفتيش وسيلة النقل قبل الرحلة مباشرة، و تثبت صلاحية وسيلة النقل لنوع الأغذية التي سيتم شحنها بها إلى المستورد حسب طريقة الحفظ المناسبة للغذاء. طبقاً للمواصفات المعتمدة (انظر الملحق)

سجل الحرارة أثناء الرحلة: يوضح قراءة الحرارة عند التحميل في بداية الرحلة وأثنائها حتى تفتيشها. وهي خاصة بالأغذية المبردة والمجمدة.

جودة الأغذية:

تعني جميع الصفات التي قد تؤثر في تقييم المستهلكين للمنتجات ومن هذه الصفات سلبية مثل التلف أو التلوث بأي أوساخ أو تغيير اللون أو وجود رائحة، كما تشمل صفات إيجابية مثل المنشأ واللون والطعم والرائحة وطريقة تصنيع الأغذية.
سلامة الأغذية (صحة الأغذية):

هي جميع الظروف والتدابير الضرورية لضمان سلامة الأغذية وصلاحيتها في جميع مراحل السلسلة الغذائية كما تشمل كذلك الأسباب المحتملة لسميته (الفيزيائية أو الكيماوية أو المايكرو بيولوجية).
الرقابة على الأغذية:

نشاط تنظيمي إلزامي تنفذه السلطات الوطنية أو المحلية من أجل حماية المستهلكين، وضمان سلامة جميع الأغذية أثناء الإنتاج والمناولة والتخزين والتصنيع والتوزيع، وضمان قيمتها الغذائية وصلاحيتها للاستهلاك الآدمي وضمان مطابقتها لاشتراطات الجودة والسلامة.

نظام تحليل مصادر الخطر في نقاط الرقابة الحرجة (الهاسب) HACCP:

طريقة علمية ومنظمة لتعزيز سلامة الأغذية من بداية الإنتاج الأولي إلى الاستهلاك النهائي، بفضل التعرف على مصادر الخطر النوعية وتقييمها واتخاذ تدابير للرقابة عليها لضمان سلامة الأغذية.
وهذا النظام هو أداة لتقييم مصادر الخطر ووضع نظم رقابة تركز على الوقاية بدلاً من الاعتماد أساساً على اختبار المنتجات النهائية.

غش الغذاء:

يستعمل هذا الاصطلاح للتعبير عن الإضافة المتعمدة مادة أرخص أو أقل في القيمة الغذائية إلى الغذاء، أو نزع مكون قيم من الغذاء في بعض الأحيان مع استبداله بمادة رديئة الجودة.

التلوث المايكروبيولوجي:

عبارة عن وجود أحياء دقيقة ممرضة أو توكسينات تنتجها الأحياء الدقيقة على سطح الغذاء أو بداخله نتيجة لإنتاج الغذاء أو تصنيعه أو حفظه أو تحضيره أو معاملته أو تعبئته أو تغليفه أو نقله أو الاحتفاظ به.

الفحص الظاهري للمادة الغذائية:

عبارة عن دراسة الصفات الطبيعية للمادة الغذائية، وتحديد أي تغير في هذه الصفات والتي تعتمد على المكونات الكيميائية لهذه المادة، ويؤدي فساد الأغذية إلى تغيير واضح في هذه الخواص نتيجة لنشاط العوامل التي تؤدي إلى الفساد، ومن أهم الخواص الطبيعية للمادة الغذائية هي الطعم، الرائحة، اللون والنكهة والقوام.

المواصفات القياسية للأغذية:

مجموعة من القواعد أو التشريعات التي تحدد معايير لعينة من مادة غذائية مثل المكونات أو المظهر أو درجة لونها طازجة أو المصدر أو الصحة البيئية أو الحد الأقصى للعد البكتيري ولوجي أو النقاوة أو التركيز الأقصى للمضافات. يتعين مراعاتها ليصبح الغذاء مناسباً للاستهلاك.

ظروف غير صحية:

تلك الظروف التي تسبب تلوث الغذاء بالأقذار أو التلوث المايكروبيولوجي أو التي قد تجعل الغذاء ضاراً أو خطراً على الصحة.

الفصل الأول

الأغذية المستوردة لأغراض تجارية

بعد وصول شحنة الأغذية إلى إحدى منافذ الدخول والبدء في إجراءات تخليصها تقوم السلطات المختصة في المنفذ بإحالة جميع شحنات الأغذية (أو التي تحتوي على مواد غذائية) إلى نقطة التفتيش على الأغذية حيث تُحضّر الشحنة أو الإرسالية إليها.

أولاً: المستندات المطلوبة لشحنات الأغذية:

١- يقدم المستورد أو من ينوب عنه أصول المستندات المطلوبة (ملحق ١) والمصاحبة للإرسالية إلى الجهة المختصة بالتفتيش الغذائي ، ويجب أن تشمل المستندات ما يلي :

١. إذن الاستيراد.

٢. البيان الجمركي (بيان الدخول)

٣. إذن التسليم

٤. قائمة المحتويات

٥. واحدة أو أكثر من الشهادات التالية (حسب نوع الشحنة) :

٥-١- شهادة المنشأ.

٥-٢- شهادة الحلال.

٥-٣- شهادة صحية حسب الآتي :

- شهادة صحية للأغذية الأخرى المستوردة. مرفق (١)

- شهادة صحية لتصدير اللحوم المبردة والمجمدة غير المصنعة. مرفق (٢)

- شهادة صحية لتصدير الألبان ومنتجاتها. مرفق (٣)

- شهادة صحية لتصدير بيض المائدة ومنتجاته. مرفق (٤)

- شهادة صحية لتصدير الأسماك والمنتجات البحرية. مرفق (٥)

٥-٤- شهادة ذبح حلال لتصدير اللحوم والدواجن.

٥-٥- شهادة اعتماد الادعاء الطبي والصحي للأغذية ذات إدعاءات التأثيرات الطبية والصحية.

٦. أي مستندات أو شهادات أخرى تطلبها الدولة المستوردة متفق عليها.

٧. شهادة خلو من الإشعاع للمواد الغذائية الواردة من دول أوروبا بالإضافة إلى تركيا. على أن تكون جميع

الشهادات المطلوبة صادرة من جهات رسمية معترف بها ومصدقة من سفارات أي من الدول الخليجية

إلى بلد المنشأ.

ثانياً: تدقيق المستندات:

على مفتش الأغذية القيام بتدقيق المستندات المطلوبة للشحنة المراد تفتيشها للتأكد من اكتمال

المستندات وصحتها ،على النحو التالي:

- ١- إذا تبين أن أحد المستندات الأساسية أو صورة عنها على الأقل غير موجودة أو غير صحيحة أو مخالفة وتعذر استكمالها يتم حجز الشحنة في ميناء الدخول تمهيداً لإعادة تصديرها أو إتلافها.
- ٢- في حال إمكانية استكمال أصول بعض المستندات أو البيانات المطلوبة يتم الحجز التحفظي في منفذ الدخول أو الفسح المؤقت عن الإرسالية (يصدر له نموذج فسح مؤقت - نموذج رقم ١) مع دفع الضمان المالي (حسب ما تراه كل دولة وحسب نوع المستند) لحين استكمال المستندات أو البيانات الناقصة.

ثالثاً: إجراءات التفتيش على شحنات الأغذية:

- ١- بعد استكمال المستندات تبدأ عملية التفتيش الظاهري على الشحنة كالاتي :
 - ١-١- التأكد من أرقام الحاويات وسلامتها وضبط درجة حرارة حفظ الأغذية بها.
 - ١-٢- التأكد من الوضع العام للشحنة وعدم وجود فساد ظاهر أو إصابة حشرية أو حيوية ظاهرة قد يسبب دخولها نقل أمراض أو حشرات أو تلوث أو مخاطر صحية.
- ٢- التفتيش والفحص الظاهري للأغذية، ويشمل فحص عينات عشوائية من جميع الأصناف الموجودة في قائمة المحتويات ظاهرياً بحيث تكون ممثلة للإرسالية والتأكد مما يلي:
 - ١-٢-١ سلامة عبوات الأغذية.
 - ١-٢-٢ عدم وجود علامات فساد أو عيوب ظاهرية كالصدأ أو الانتفاخ بأنواعه أو تسريبات أو روائح غريبة.
 - ١-٢-٣ مطابقة البطاقة الغذائية للمواصفة الخاصة بها.
 - ١-٢-٤ صلاحية المادة الغذائية ظاهرياً بعد فحص اللون ، الرائحة ، الطعم إلخ
 - ١-٢-٥ عدم احتواء مكوناتها على مواد أو منتجات ممنوعة أو غير مصرح بها في دول مجلس التعاون الخليجي.
 - ١-٢-٦ التأكد من تاريخ الصلاحية (الإنتاج - الانتهاء) للمادة الغذائية.
 - ١-٢-٧ التأكد من وجود إرشادات الاستخدام والمكونات باللغة العربية بالإضافة إلى اللغة الأصلية.
 - ٢-٢- الخضار والفواكه الطازجة تفحص حسب متطلبات الحجر الزراعي.
- ٣- مطابقة المواد الغذائية للمواصفات القياسية المعتمدة، وقوانين الرقابة على الأغذية واللوائح التنفيذية لها في كل دولة على حده.
- ٤- حظر وجود أي مواد أخرى مثل المواد الكيميائية والمبيدات والأسمدة والمنظمات ومواد البناء مع المواد الغذائية داخل وسيل نقل المواد الغذائية.
- ٥- درجات حرارة التخزين للمواد الغذائية:
 ١. المواد الغذائية المجمدة على درجة تبريد لا تقل عن - ٢٠ درجة مئوية من المصنع أو المخزن حتى وصولها إلى مخازن المستورد مع وجود الصندوق الذي يسجل درجة الحرارة خلال رحلة الشحن.

٢. أن تكون اللحوم والدواجن المبردة والألبان ومنتجاتها على درجة حرارة تتراوح بين (صفر - ٥ درجة مئوية).

٣. البيض يجب أن تكون درجة حرارته تتراوح بين (٤ - ١٠ درجة مئوية) فوق الصفر.

٤. يجب أن تكون الشيكولاته بأنواعها والبسكويت والعصائر والمياه الغازية في حاوية مبردة لا تزيد درجة الحرارة عن (٢٥ درجة مئوية) ويشمل ذلك المواد التي يدخل في تركيبها الزيوت مثل المايونيز... الخ.

٥. يجب ترك فراغات كافية أسفل وأعلى وعلى جانب شحنات المواد الغذائية المجمدة والمبردة وذلك لضمان توزيع التبريد على كل أجزاء الشاحنة.

رابعاً: إجراءات ما بعد التفتيش :

١-القرارات المتخذة في نقطة التفتيش الغذائي: بعد معاينة وفحص الإرسالية يتم اتخاذ أحد القرارات التالية:-

١-١- الفسخ (الإفراج) المباشر والنهائي عن الإرسالية: يتم إصداره إذا كانت الإرسالية صالحة ظاهرياً ومطابقة للشروط والمواصفات القياسية المعتمدة ولا تحتاج لأخذ عينات منها بناءً على درجة الخطورة وتكرارية أخذ العينات- نموذج إفراج نهائي رقم (٣).

١-٢- الفسخ (الإفراج) المؤقت : يتم إصدار هذا النوع من الفسخ في الحالات التالية :

١-٢-١- تتطلب المادة الغذائية سحب عينات منها حسب دليل تكرارية أخذ العينات = ملحق رقم (٢) ثم يصدر نموذج أخذ العينات- نموذج رقم (٢).

١-٢-٢- إذا وجد فيها مخالفات للمواصفات القياسية المعتمدة مع إمكانية تصويب تلك المخالفة مثل مخالفة البطاقة الغذائية.

١-٢-٣- إذا تطلبت الشحنة تحويلها للكشف عليها في مستودع التاجر (على أن يكون موجوداً في المنطقة الجغرافية التابعة للسلطة) نتيجة صعوبة الكشف عليها في منفذ الدخول بسبب تعدد الأصناف أو صعوبة الوصول إليها أو حساسية هذه المواد

١-٢-٤- في جميع حالات الفسخ (الإفراج) المؤقت السابقة يتم دفع ضمان مالي مناسب لكل حالة حسب ما تراه كل دولة مع إصدار نموذج فسخ (الإفراج) مؤقت. نموذج رقم (١) .

١-٣-١- رفض الإرسالية والحجز التحفظي لها في ميناء الدخول : يتم رفض وحجز الإرسالية في ميناء الدخول وإعادتها إلى السلطات المختصة في الحالات التالية:

١-٣-١- إذا كانت الشحنة فاسدة فساداً ظاهراً، أو بها إصابة حشرية أو حيوية ظاهرة قد يسبب دخولها نقل أمراض أو حشرات أو تلوث أو مخاطر صحية. وتحجز الشحنة بغرض معالجتها أو إتلافها لاحقاً أو إعادتها إلى مصدرها.

١-٣-٢- إذا كانت غير مستوفية لأحد المستندات الأساسية في التفتيش (كما ورد في ثانياً: تدقيق المستندات) ولا يمكن استكمالها.

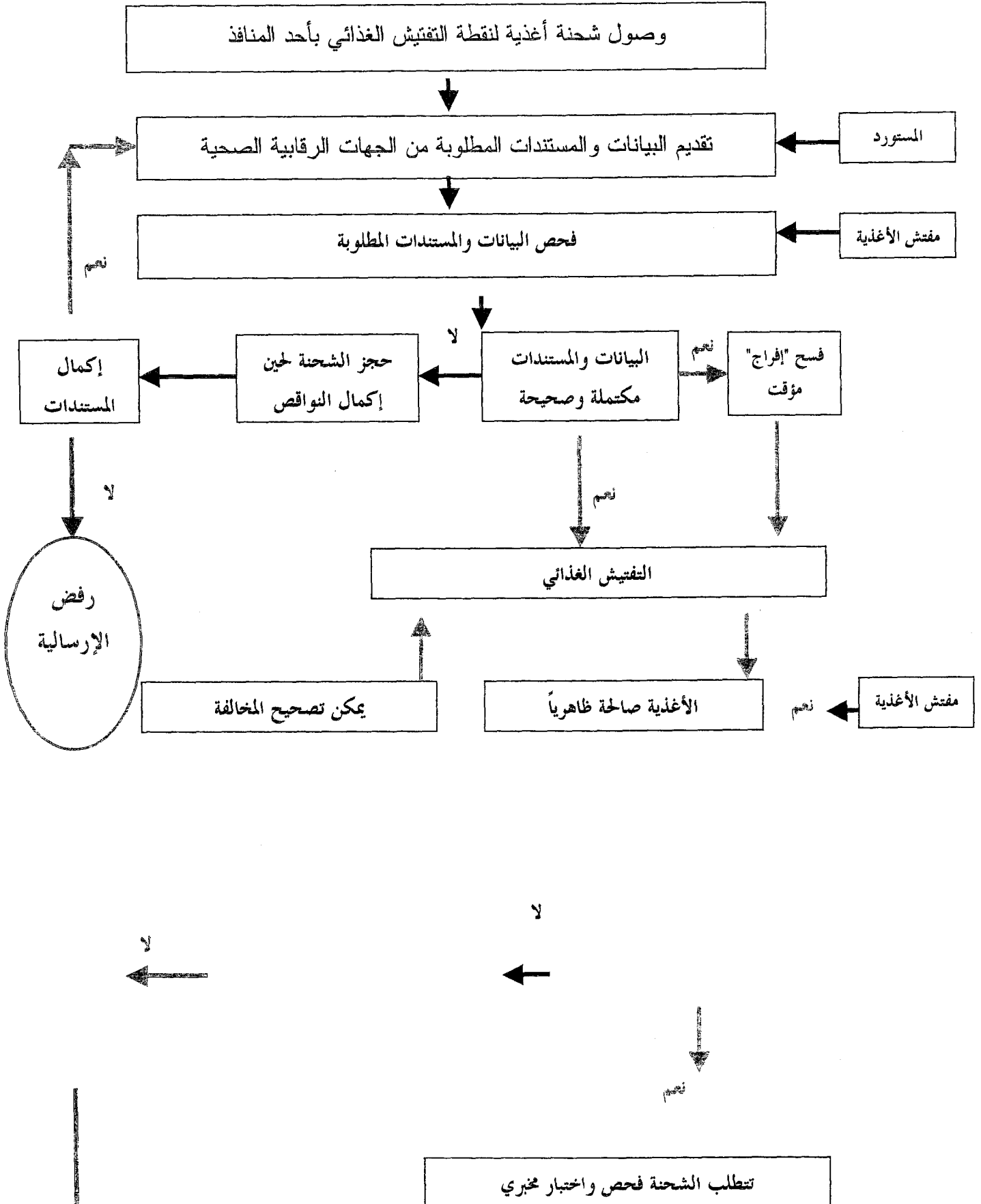
١-٣-٣- إذا كانت المنتجات محظورة في دول مجلس التعاون.

٢- الإجراءات بعد نقطة التفتيش الغذائي (للشحنات المرفوضة)

تتبع الإجراءات التالية لمعاملة الشحنات المخالفة :

- ١-٢- الشحنات المرفوضة غير الصالحة للاستهلاك الآدمي ظاهراً أو مخبرياً يطلب إعادة تصديرها إلى بلد المنشأ أو إتلافها تحت إشراف السلطات المختصة.
- ٢-٢- الشحنات المخالفة للقوانين والمواصفات ولكنها صالحة للاستهلاك الآدمي تعامل كالتالي :
- ١-٢-٢- الشحنات التي يمكن إزالة مخالفتها بحيث تصبح مستوفية للشروط والمواصفات المعتمدة يقوم المستورد بإزالة مخالفتها وفقاً للشروط المحددة لذلك.
- ٢-٢-٢- الشحنات التي لا يمكن إزالة مخالفتها يصدر لها قرار من قبل السلطات المختصة لإعادة تصديرها خارج دول مجلس التعاون.
- ٣-٢-٢- إذا تعذر إعادة تصديرها لأسباب مقبولة من السلطات المختصة يسمح بإتلافها تحت إشراف تلك السلطات على أن يتعهد المستورد بدفع رسوم الإتلاف.
- ٣-٢- في حالة رفض ثلاث إرساليات متتالية من ذات المصدر تطبق آلية الحظر - الملحق رقم (٣).

المسار التدفقي لإجراءات الرقابة على الأغذية المستوردة عبر منافذ دول مجلس التعاون



نعم

نعم

سحب عينة للتحليل في مختبر معتمد



لا

العينة صالحة

نعم

فسح "إفراج"
الإرسالية

إرجاع الشحنة إلى بلد المنشأ (المصدر) بدلاً من (إعادة التصدير إلى خارج دول المجلس).

تصدير خارج دول المجلس أو إتلاف أو الفسخ كعلاف

الفصل الثاني

الأغذية المستوردة لأغراض غير تجارية

أولاً: الأغذية ذات الاستخدام الشخصي:

١- يستثنى من إجراءات هذا الدليل الأغذية المستوردة للاستخدام الشخصي وفقاً لما تراه كل دولة من دول المجلس حسب نوع الغذاء.

٢- يمنع الشخص من إدخال الأغذية حسب ما تراه كل دولة وتشمل الأغذية التالية :

١-٢ الممنوع استيرادها.

٢-٢ الطازجة من أصل حيواني.

٣-٢ غير الجافة المغلفة يدوياً.

ثانياً : العينات الدعائية وعينات الاختبار: تكون كميات العينات التي تستورد لأغراض الدعاية ولأغراض علمية في حدود ٢٠ كجم ويمنع استهلاكها.

ثالثاً: الأغذية لأغراض المعارض:

وتكون مصحوبة بشهادة صحية تثبت صلاحيتها للاستهلاك الآدمي مع الالتزام بما جاء في البنود

(٢-١-٢ ، ٢-١-٢ ، ٤-١-٢ ، ٥-١-٢) في إجراءات التفتيش على شحنات الأغذية.

الفصل الثالث

الأغذية الممنوع استيرادها

تحجز الأغذية الممنوع استيرادها مباشرة ويعاد تصديرها لخارج دول مجلس التعاون أو لعدم وتشمل الأغذية التالية:

- ١- المحرمة شرعاً (حسب ما تأخذ به كل دولة).
- ٢- الواردة من مناطق موبوءة أو ملوثة.
- ٣- التي يرد في بياناتها احتوائها على مكونات أو مضافات غير مسموح بها.
- ٤- الواردة من مناطق تقل فيها معايير الرقابة والمواصفات عن تلك المطبقة في دول المجلس، أو من المناطق الممنوع الاستيراد منها.
- ٥- التي مصدرها حيوانات أو نباتات برية غير مسموح بها.
- ٦- التي صدر بها قوائم منع من الجهات الرقابية.
- ٧- الشحنات المرفوضة في دول أخرى.
- ٨- نظراً لعدم مطابقتها للمواصفات القياسية، أو الشروط الصحية.
- ٩- المواد الممنوعة لأسباب صحية أو أسباب أخرى معينة من قبل الدولة.
- ١٠- المواد المحرم تداولها دولياً.

الشهادات الصحية

شهادة صحية للأغذية المستوردة
For Food Import Health Certificate

Serial Number. الرقم المسلسل			
Country of origin : بلد المنشأ			
Name and Address of issuing Government Health authority اسم السلطة الصحية المانحة للشهادة وعنوانها			
Description of foodstuffs. وصف المنتجات الغذائية.			
Brand: العلامة التجارية:			
Product name: اسم المنتج			
نوع التغليف		Package type	
Production date تاريخ الإنتاج		date Expiry تاريخ الانتهاء	
Storage temperature درجة حرارة الحفظ			
Room temperature درجة حرارة الغرفة	Chilled مبردة	Frozen مجمدة	
			Batch No: رقم التشغيل:
Number of packages: عدد الطرود		No. of items عدد الأصناف	
Total net weight: الوزن الصافي			
Place of loading: محطة التحميل			

I hereby certify that the products described above have been: -

- Inspected according to appropriate procedures and are considered to be free from quarantine pests and practically free from other injurious pests & pesticides or any harmful substances or additives.
- Produced in a facility in Compliance with regulations of importing country and International standard and fit for human consumption.

نشهد أن المنتجات الغذائية المبينة أعلاه

- فحصت جيداً ووجدت خالية من الآفات والأمراض الزراعية الضارة وكذلك خالية من المبيدات الحشرية وتتمشى مع قوانين الحجر الزراعي ولا تحتوي على أية مواد ضارة بالصحة أو مضافات غذائية ممنوعة.
- أنتجت في ظروف صحية تتوافق مع قوانين استيراد الأغذية للبلاد المستورد والمعايير الدولية ووجدت صالحة للاستهلاك الآدمي

:Date & day

اليوم والتاريخ

Name and signature :

الاسم والتوقيع

Seal of issuing government authority:

الخاتم الرسمي

إفــادة صحـية HEALTH INFORMATION

a) Have been processed and packaged in an approved establishment under official health control and implementing the Hazard control point system HACCP

أ (صنعت وعبئت في مؤسسة مرخصة وخاضعة للإشراف الصحي الرسمي وتطبق نظام تحليل المخاطر باستخدام نقاط التحكم الحرجة (HACCP) في جميع مراحل الإنتاج.

b) On basis of a national follow-up control scheme, the dairy product comply with the importing country or international standards regarding and Contains no harmful radioactivity or not more than the accepted level residue of chemical contaminants, such as dioxine, pesticides, veterinary drugs etc... and no harmful colorants or preservative agents (according to codex alimentarius) was added to these products.

ب) استنادا إلى برنامج متابعة وطني لمراقبة الأغذية لا تحتوي هذه المنتجات على نشاط إشعاعي ضار أو ما يزيد عن النسبة المقبولة من متبقيات الملوثات الكيميائية كالدوكسين والمبيدات أو أدوية بيطرية... الخ ولم يتم إضافة مواد ملونة أو حافظة ضارة (وفقا لمعايير دستور الأغذية).

c) Comply with the importing country or international standards for bacteria count.

ج) مستوفية للمعايير والمواصفات الدولية أو الخاصة بالبلد المستورد والمتعلقة بالفحص المخبري الجرثومي.

ملاحظة: إضافة معلومات صحية على ظهر الشهادة (تذكير المفتش) حول درجات الحرارة مثل:

- درجة حرارة الغرفة هي:.....
- المبردة هي: من إلى
- المجمدة هي: من إلى

الختم الرسمي/Stamp

التوقيع/signature

اسم المسئول المختص:-..... Name of local official inspector

.....

التاريخ / Date

العنوان /Address.....

شهادة صحية لتصدير اللحوم المبردة والمجمدة غير المصنعة

Health Certificate for export of chilled and frozen un processed meat

<p>Name and address of consignor اسم وعنوان المرسل</p> <p>Name and address of consignee اسم وعنوان المرسل إليه</p>	<p>رقم الشهادة:-..... Certificate No:-.....</p> <p>رقم الختم على الحاوية / الحاويات :-..... No of Seal on the Container / Container(s)</p>
<p>Name ,address and number of veterinary approval of the authorized Slaughterhouse :- اسم وعنوان ورقم تصريح جهة البيطرية المختصة للمسلخ المعتمد :-</p> <p>Name ,address and number of veterinary approval of the Cutting meat establishment :- اسم وعنوان ورقم تصريح الجهة البيطرية المختصة لمراكز تقطيع اللحوم المعتمدة :-</p>	<p>(EXPORTING COUNTRY.....) MINISTRY OF.....</p> <p>Health Certificate for export of chilled and frozen un processed meat to :-</p> <p>بلد المنشأ/المصدر:-..... وزارة:-..... شهادة صحية لتصدير اللحوم المبردة والمجمدة غير المصنعة إلى :-</p>
<p>Identification of means of transportation نوع وسيلة النقل</p>	<p>الخدمات البيطرية في بلد المنشأ:- Local veterinary services in the country of origin</p>
<p>Type of Meat :- نوع اللحم :-.....</p> <p>Type of meat cuts :-..... نوع قطع اللحم :-.....</p> <p>No of Halal certificate :-..... رقم شهادة الذبح الحلال:-.....</p>	<p>محطة التحميل :..... Place of loading :-</p>

		Country and place of Destination:- البلد والجهة النهائية للبضاعة:-.....			
رقم الدفعة:		رقم التشغيل:		رقم الإرسالية:	
Trade mark العلامة التجارية	Type & number of packages نوع وعدد الطرود	Net weight الوزن الصافي	Date of expiration تاريخ الانتهاء	Date of production تاريخ الإنتاج	Slaughtering date تاريخ الذبح
<p>I the undersigned, authorized person, certify that the good described above meets all the requirements mentioned in the sanitary attestation attached to this document.</p> <p>أنا الموقع أدناه المسئول المختص أفيد بأن البضاعة الواردة أوصافها أعلاه تستوفي جميع الشروط الصحية الفنية والبيطرية المطلوبة.</p> <p>التاريخ (Date):// المكان): (Place of local official inspector توقيع المسئول المختص:- Signature</p>				<p>الختم الرسمي Official stamp</p>	

إفـادة صحـية

تشهد (يذكر أسم الجهة الرسمية المختصة بإصدار الشهادات) بأن هذه اللحوم من حيوانات مذبوحة في مسلخ معتمد ومعترف به رسمياً، وقد تم الذبح تحت إشراف مباشر (يذكر أسم الجهة الرسمية)، وتشهد بأن هذه اللحوم:

١- من حيوانات متوسط سنها (.....) تم فحصها قبل الذبح بما لا يزيد عن (١٢) ساعة وبعد الذبح مباشرة من قبل الجهات الرسمية المختصة للتأكد من منشأها وسلامتها التامة للاستهلاك الآدمي.

٢- من حيوانات ولدت ونشأت في..... (يذكر أسم البلد التي ولدت ونشأت فيه) ومن قطعان مسجلة رسمياً لدى..... (يذكر أسم الجهة المسؤولة عن تسجيل قطعان المواشي).

٣- من حيوانات تابعة لقطعان لم يسبق أن اشتبه أو ثبت إصابتها بأي أمراض وبائية (كالطاعون البقري والحمى الفحمية والحمى القلاعية ومرض جنون البقر وغيرها).

٤- من دواجن تابعة للمزارع لم يسبق أن اشتبه أو ثبت إصابتها بأي أمراض وبائية (كالنيوكسل وأنفلونزا الطيور وغيرها).

٥- تم إعدادها وتداولها وتخزينها ونقلها وفقاً للمواصفات القياسية المعتمدة.

٦- تم الإشراف عليها خلال جميع مراحل الإنتاج وتمت عملية التخزين والنقل تحت إشراف المسؤولين الرسميين من..... (يذكر أسم الجهة الرسمية).

٧- أن لا تكون وسائل النقل المستخدمة في نقل اللحوم ومنتجاتها في مراحل التداول قد استعملت في أي وقت لنقل الخنازير ولحومها ومنتجاتها أو أي حيوانات أخرى محرمة شرعاً.

٨- خلال الثلاثة أشهر الماضية لم تحدث أي إصابة بأي مرض وبائي في منطقة..... (يذكر أسم المنطقة في البلد) وتشهد أن:-

• تم إجراء الفحص البيطري والتفتيش على جميع الأبقار والعجول والأغنام والماعز والدواجن ولحومها.

• وفقاً للأنظمة في..... (يذكر أسم البلد) فإن جميع الأمراض الوبائية يستوجب الإعلان عنها رسمياً.

• اللحم مصدره حيوانات أو دواجن لم تذبح لغرض التخلص أو السيطرة على مرض معين.

• الحيوانات أو الدواجن المصابة بأي مرض وبائي يتم أتلافها كلياً.

١٠- لم يتم تغذية الحيوانات أو الدواجن بأعلاف مصنعة من بروتينات حيوانية أو شحوم أو مخلفات حيوانية، وأن تكون أعلافها مطابقة للمواصفات القياسية المعتمدة.

١١- لم تعامل الحيوانات أو الدواجن بأية مواد ذات نشاط هرموني محفز غير مطابق للحدود المشار إليها في المواصفات القياسية المعتمدة.

١٢- في حالة معاملة اللحوم بالعقاقير والأدوية البيطرية تم ذلك ضمن الحدود المشار إليها في المواصفات القياسية المعتمدة.

١٣- لم يضاف للحوم أية مواد حافظة أو ملونة أو منكهة إلا وفقاً لما هو منصوص عليه في المواصفات القياسية المعتمدة.

١٤- يجب أن تتوفر في جميع المسالخ التي يتم فيها ذبح الماشية والدواجن وتجهيز لحومها للتصدير جميع الاشتراطات الصحية الواردة في المواصفة القياسية المعتمدة، وأن يتم تطبيق نظام تحليل المخاطر ونقاط التحكم الحرجة HACCP في جميع مراحل الإنتاج في المسالخ ومصانع تجهيز اللحوم ومنتجاتها الغذائية بأنواعها.

التوقيع:-..... الختم الرسمي:-.....

اسم المسئول المختص:-.....

العنوان:-..... التاريخ:-.....

HEALTH INFORMATION

We (name of the body issuing the certificate) testify that the meat is derived from animals slaughtered in an approved and recognized slaughterhouse under the supervision of..... (name of the official body) and we also testify that:-

1. The meat is derived from animals with an average age of (...) and has been tested within the range of 12 hours before and after slaughtering by the official bodies concerned to ensure their safety and fitness for human consumption.
2. The meat is derived from animals born and reared in..... (name of country of origin) and from herds that are officially registered in..... (name of the body responsible for registering herds).
3. The meat is from animals which have never been suspected or proved to be infected with an infectious disease(such as Rinderpest, Anthrax, FMD and BSE).
4. The meat is from poultry which have never been suspected or proved to be infected with an infectious disease (such as Newcastle disease and Avian influenza).

5. The meat is prepared, handled, stored and transported according to the approved standards.
6. The meat is supervised through all stages of production, storage, and transportation by the official technicians from..... (name of the official body).
7. The meat is transported from the slaughterhouse to the cutting house and then to the port of export, according to regulations that does not allow it to pass by or stop at areas where pigs are kept, and the means of transportation should to carry pigs or its meat or products or any other prohibited animals.
8. The meat is not subjected or stored with products made form regions that do not comply with the conditions mentioned in paragraph 7.
9. Within the last three months there is no outbreak of any epidemic in.....(name of the region or county) and we also declare that:
 - All cows, veal, goats, sheep and poultry and their meat are subjected to inspection and veterinary examination.
 - According to the regulations in..... (name of the country) all infectious diseases are officially notified.
 - Meat originating from animals or poultry which were not slaughtered to control or eradicate a disease
 - All animals and poultry infected with any infectious disease are completely destroyed.
10. The animals and poultry have not been fed with feed manufactured with animal protein or fat or animal remains, and the feed comply with the approved standards.
11. The animals and poultry were not subjected to growth hormones that do not comply with the levels mentioned in the approved standards.

12. In case the meat is treated with drugs and/or veterinary medicine, the levels used were within the meat mentioned in the approved standards.
13. According to the approved standards the meat do not contain any preservative flavoring or coloring substances.
14. All health requirements are available in all abattoirs where animal and poultry are being slaughtered and prepared for export. Hazard Analysis and Critical Control Point System HACCP should be applied at all production phases at the abattoirs and factories where all kinds of meat and foodstuff are prepared.

OFFICIAL STAMP :-.....

SIGNATURE:-

Name of veterinary inspector

.....

Date:-.....

Address:-.....

شهادة صحية لتصدير الألبان ومشتقاتها
Health Certificate for export of Dairy products

Name and address of consignor اسم وعنوان المرسل	رقم الشهادة :- Certificate No.			
Approval number, name and address of processing establishment. اسم مؤسسة التصنيع ورقم التصريح والعنوان	(EXPORTING COUNTRY.....) MINISTRY OF..... Health Certificate for export of Dairy products to:..... بلد المنشأ/المصدر :- وزارة :- شهادة صحية لتصدير الألبان ومشتقاتها إلى :-			
Name and address of consignee اسم وعنوان المرسل اليه	الخدمات البيطرية في بلد المنشأ :- Local veterinary services in the country of origin			
Identification of means of transportation نوع وسيلة النقل	محطة التحميل :- Place of loading :- Country and place of Destination :- البلد و الوجهة النهائية للبضاعة :-			
رقم الدفعة:	رقم التشغيل:	رقم الإرسالية:		
Type & Number of packages نوع وعدد الوحدات	Description of the milk/milk products and animal species أوصاف الحليب ومشتقاته	Date of production تاريخ الإنتاج	Date of expiration تاريخ انتهاء	Net weight الوزن

شهادة صحية لتصدير بيض المائدة ومنتجاته المعدة للاستهلاك الآدمي
Health Certificate for export of egg and egg products

<p>Name and address of consignor اسم وعنوان المرسل</p>	<p>رقم الشهادة:-..... Certificate No.</p>
<p>Approval number, name and address of processing establishment. اسم المؤسسة ورقم التصريح والعنوان</p>	<p>(EXPORTING COUNTRY.....) MINISTRY OF..... Health Certificate for export of egg and egg products for human to:- consumption بلد المنشأ/المصدر:-..... وزارة:-..... شهادة صحية لتصدير بيض المائدة ومنتجاته المعدة للاستهلاك الآدمي إلى :-</p>
<p>Name and address of consignee اسم وعنوان المرسل إليه</p>	<p>الخدمات البيطرية في بلد المنشأ:- Local veterinary services in the country of origin</p>
<p>Identification of means of transportation نوع وسيلة النقل</p>	<p>محطة التحميل :..... Place of loading :- Country and place of Destination:- البلد والوجهة النهائية للبضاعة:-</p>

رقم الإرسالية:		رقم التشغيلية:		رقم الدفعة:	
Name of products (Yolk powder, egg white powder etc..)	Product derived from (Domestic Fowl, other birds)	Type & number of packages	Net weight	Date of production	Date of expiration
نوع البضاعة (مسحوق صفار البيض ، الخ)	البضاعة ناتجة من (طيور داجنة ، طيور أخرى)	نوع وعدد الطرود	الوزن الصافي	تاريخ الإنتاج	تاريخ الانتهاء
<p>I the undersigned, authorized person, certify that the good described above meets all the requirements mentioned in the sanitary attestation attached to this document.</p> <p>أنا الموقع أدناه المسئول المختص أفيد بأن البضاعة الواردة أوصافها أعلاه تستوفي جميع الشروط الصحية الفنية والبيطرية المطلوبة.</p> <p>التاريخ (Date):/...../: المكان (Place)</p> <p>.....:</p> <p>توقيع المسئول المختص:- Signature of local official inspector</p>					<p>الختم الرسمي Official stamp</p>

إفــادة صحـيـة HEALTH INFORMATION

a) The eggs come from a country which is free from Avian Influenza and Newcastle disease for at least 6 month prior to exportation.

(أ) إن بلد المنشأ للبيض من بلد خالي من مرض أنفلونزا الطيور و النيوكسل على الأقل خلال الستة أشهر السابقة لتاريخ التصدير .

b) The egg products have been processed to ensure the destruction of all pathogen agents, especially Salmonella.

(ب) إن منتجات البيض عولجت بطريقة تضمن القضاء على جميع مسببات الأمراض وخاصة السالمونيلا.

c)The egg products have been protected against any contamination before and after processing.

(ج) إن منتجات البيض تمت حمايتها من التلوث قبل وبعد التصنيع.

d) The egg products have been processed in an approved establishment under official health supervision. and implementing the Hazard control point system HACCP

د) تم تصنيع منتجات البيض في مؤسسة مرخصة وخاضعة للإشراف الصحي باستخدام نظام تحليل المخاطر ونقاط التحكم الحرجة (HACCP) في جميع مراحل الإنتاج.

e) On basis of a national follow –up control scheme, the egg products comply with importing country of origin or international standards regarding residues of chemical contaminations as dioxines, pesticides, veterinary drugs... etc, or any other contaminations.

هـ) استنادا إلى برنامج متابعة وطني لمراقبة البيض ومنتجاته ، فإن هذه المنتجات تتوافق مع معايير البلد المستورد أو المعايير العالمية بالنسبة لرواسب الملوثات الكيماوية كالديوكسين والمبيدات والأدوية البيطرية.. الخ ، أو أية ملوثات أخرى.

f) No harmful colorants or preservative agents (according to Codex Alimentarius) have been added to the egg products.

و) لم تضاف إلى منتجات البيض أية مواد ملونة أو حافظة ضارة (وفقا لمعايير هيئة دستور الأغذية).

الختم الرسمي/

التوقيع/signature

Stamp

Name of local official inspector اسم المسئول المختص:-

.....

Date / التاريخ

Address/العنوان.....

شهادة صحية لتصدير الأسماك والمنتجات البحرية

Health Certificate for export of fish and marine products

<p>Name and address of consignor اسم وعنوان المرسل</p>	<p>رقم الشهادة:-..... Certificate No.</p>
<p>Approval number, name and address of processing establishment. اسم المؤسسة المصنعة ورقم التصريح والعنوان</p>	<p>(EXPORTING COUNTRY.....) MINISTRY OF..... Health Certificate for export of fish and sea products to:..... بلد المنشأ/المصدر:-..... وزارة:-..... شهادة صحية لتصدير الأسماك والمنتجات البحرية إلى:-.....</p>
<p>Name and address of consignee اسم وعنوان المرسل إليه</p>	<p>الخدمات البيطرية في بلد المنشأ:- Local veterinary services in the country of origin</p>
<p>Identification of means of transportation نوع وسيلة النقل Temperature required during Storage and Transportation درجة الحرارة المطلوبة أثناء النقل والتخزين</p>	<p>محطة التحميل :..... Place of loading :- Country and place of Destination:- البلد والوجهة النهائية للبضاعة:-</p>
<p>رقم الدفعة:</p>	<p>رقم التشغيل: رقم الإرسالية:</p>

Species of products (Scientific Name) صنف المنتج البحري	State or type of processing طريقة التصنيع	Type & number of packages نوع وعدد الطرود	Net weight الوزن الصافي	Date of production تاريخ الإنتاج	Date of expiration تاريخ الانتهاء
<p>I the undersigned, authorized person, certify that the good described above meets all the requirements mentioned in the sanitary attestation attached to this document.</p> <p>أنا الموقع أدناه المسئول المختص أفيد بأن البضاعة الواردة أوصافها أعلاه تستوفي جميع الشروط الصحية الفنية والبيطرية المطلوبة.</p> <p>التاريخ (Date)://: المكان (Place)</p> <p>توقيع المسئول المختص:- Signature of local official inspector</p>					<p>الختم الرسمي Official stamp</p>

HEALTH INFORMATION إفادة صحية

- a) These fish and sea products were caught and handled on board vessels in accordance with official standards.
(أ) إن الأسماك والمنتجات البحرية تم صيدها وتداولها وفقاً للمواصفات القياسية المعتمدة.
- b) These sea products are for human consumption and derived from a zone / establishment free from fish contagious diseases.
(ب) أن هذه المنتجات البحرية المعدة للاستهلاك الآدمي واردة من مصدر خال من أمراض الأسماك المعدية.
- c) The Sea products were not come from toxic species or species containing biotoxin and have normal organoleptic characteristics, comply with the standards and fit for human consumption.
(ج) أن معاينة هذه المنتجات البحرية أوضحت أنها ليست من أنواع سامة أو تحتوي على سموم حيوية وأنها ذات صفات حسية طبيعية وصالحة للاستهلاك الآدمي ومطابقة للمواصفات القياسية.
- d) The Sea products have been processed in an approved establishment under official health supervision. and implementing the Hazard control point system HACCP
(د) تم تصنيع المنتجات البحرية في منشأة مرخصة وخاضعة للإشراف الصحي وتطبق نظام تقييم المخاطر باستخدام النقاط الحرجة (HACCP).
- e) On basis of a national follow –up control scheme, the Sea products comply with importing country of origin or international standards regarding residues of chemical or biological contaminations.

هـ) أن بلد المنشأ ينفذ برنامجا وطنيا مستمرا للقيام بالاختبارات اللازمة لكشف عن بقايا رواسب الملوثات الكيماوية والبيولوجية، وأن المنتجات البحرية مستوفية لشروط البلد المستورد أو المقاييس الدولية المتعلقة بهذا الأمر.

الختم الرسمي/

التوقيع/signature

Stamp

Name of local official inspector اسم المسئول المختص:-

.....

Date / التاريخ

Address/ العنوان.....

النماذج



فسح (إفراج) مؤقت

شعار الدولة
المستوردة

منفذ الدخول: بيان الدخول: رقم التاريخ / /

اسم الناقل: الحاوية: رقم الماركة:

الشحنة: رقم الوزن

إذن الفسح " الإفراج " المؤقت: الرقم التاريخ / /

ملاحظات:

بيانات الشحنة

رقم الإرسالية. رقم التشغيل. رقم الدفعة. الوزن. تاريخ الإنتاج. تاريخ الانتهاء. بلد المنشأ.
الماركة

رقم الإرسالية	رقم التشغيل	رقم الدفعة	الوزن	تاريخ الإنتاج	تاريخ الانتهاء	بلد المنشأ
.....
.....
.....
.....
.....
.....
.....
.....
.....

التوقيع :

اسم المستورد:

العنوان :

رقم الجوال :

رقم الفاكس :

رقم الهاتف :


اعتماد الفسح المؤقت

الرقم الوظيفي :

اسم مفتش الأغذية :

الوقت والتاريخ :

التوقيع :

شعار الشركة المستلمة	نموذج طلب تحليل عينة	
-------------------------	----------------------	---

منفذ الدخول: بيان الدخول رقم التاريخ / /
اسم الناقل: الحاوية: رقم
الماركة
الشحنة: رقم الوزن
رقم طلب تحليل العينة: التاريخ / /


بيانات العينة				
رقم العينة	الوزن/الحجم	تاريخ سحب العينة	وقت سحب العينة	درجة
حرارة العينة				
.....
المصدر				
رقم الإرسالية	رقم التشغيل	رقم الدفعة	الوزن	تاريخ الإنتاج
بلد المنشأ	الماركة			تاريخ الانتهاء
.....
.....
نوع التحليل				
.....				
سبب التحليل				
.....				
ملاحظات:				

بيانات المختص بسحب العينة:

الاسم: الوقت: التاريخ / / الرقم الوظيفي:
التوقيع:

بيانات المستلم:

الاسم: الوقت: التاريخ / / الرقم الوظيفي:
التوقيع:

شعار الدولة المستوردة	فسح نهائي	
--------------------------	-----------	---

منفذ الدخول: بيان الدخول: الرقم:

التاريخ / /

اسم الناقل: الحاوية: رقم:

الماركة:

الشحنة: رقم: الوزن:

إذن الفسح " الإفراج " النهائي: الرقم: التاريخ / /

ملاحظات:

بيانات الشحنة							
رقم الإرسالية	رقم التشغيل	رقم الدفعة	الوزن	تاريخ الإنتاج	تاريخ الانتهاء	بلد المنشأ	الماركة
.....	//	//
.....	//	//
.....	//	//
.....	//	//

ملاحظات:

اسم المستورد:

العنوان:

اعتماد الفسح " الإفراج " النهائي

اسم مفتش الأغذية:

التوقيع:

الرقم الوظيفي:

الوقت والتاريخ:

ختم الجهة المعنية بالفسح النهائي:



رفض إرسالية

شعار الدولة
المستوردة

منفذ الدخول:..... بيان الدخول رقم..... التاريخ / /

اسم الناقل:..... الحاوية: رقم.....

الماركة.....

الشحنة: رقم..... الوزن.....

ميناء التفريغ..... مكان حجز

الشحنة.....

رفض الشحنة: رقم الرفض..... التاريخ / /

بيانات الشحنة

رقم الإرسالية رقم التشغيل رقم الدفعة	الوزن	تاريخ الإنتاج	تاريخ الانتهاء	بلد المنشأ	الماركة
.....
.....
.....


اسم المستورد: العنوان :

سبب رفض الشحنة:.....

الإجراء المتخذ:.....

اعتماد الرفض:

مرجع التفتيش :

شعار الدولة المستوردة	تعهد بعدم التصرف	
--------------------------	------------------	---

منفذ الدخول: بيان الدخول رقم: التاريخ: / /
اسم الناقل: الحاوية: رقم: الماركة:
الشحنة: رقم: الوزن:
إذن الفسخ " الإفراج " المؤقت: الرقم: التاريخ: / /
ملاحظات:

رقم الإرسالية	رقم التشغيل	رقم الدفعة	الوزن	تاريخ الإنتاج	تاريخ الانتهاء	بلد المنشأ	الماركة
.....
.....
.....
.....

ملاحظات:

نحن نتعهد بحفظ الشحنة المذكورة أعلاه بحالتها في
مستودعاتنا في
من الجبهة المسؤولة.

التوقيع :

اسم المستورد:

العنوان :

رقم الجوال :

رقم الهاتف :

رقم الفاكس :

اعتماد التعهد

الرقم الوظيفي :

اسم مفتش الأغذية :

الوقت والتاريخ :

التوقيع :

الملاحق

١- بيان الدخول أو البيان الجمركي:

يجب أن يشتمل بيان الدخول على البيانات التالية :

- أ- اسم المستورد.
- ب- اسم السفينة/أو رقم الرحلة (جوا) أو رقم الشحنة برأ :-خط سير الإرسالية - تاريخ الوصول - رقم بيان الدخول تاريخه.
- ج- وصف مختصر للبضاعة وتشمل :-
 - ١- وصف المادة الغذائية
 - ٢- وزن المواد الغذائية
- د- عدد الحاويات الخاصة بالإرسالية وأرقامها.
- هـ- تعليمات حفظ الشحن الغذائية (مثلجة-مبردة-جافة).
- و- بلد المنشأ للإرسالية الغذائية.
- ز- بلد تصدير الإرسالية.
- ح- فاتورة الشراء.
- ٢- إذن التسليم :

يجب أن يشتمل إذن التسليم على البيانات التالية:

- ١- رقم بيان الدخول أو البيان الجمركي.
- ب- رقم قفل الحاوية (في الحاويات الكاملة فقط) وحالته.
- ج- اسم المصدر وعنوانه.
- د- رقم الحاوية.
- هـ- اسم المستورد.

٣- قائمة المحتويات:

يجب أن تشتمل قائمة المحتويات على البيانات التالية:

- أ- اسم الشركة المصدرة وعنوانها.
- ب- اسم الشركة المصنعة وعنوانها.
- ج- قائمة بجميع أصناف المواد الغذائية في الإرسالية.
- د- تفاصيل حجم العبوات وعددها وأوزانها لكل صنف على حدة بالإضافة إلى الوزن الإجمالي لكل صنف.
- هـ أن يكون لها رقم خاص بها ويكون منصوصا عليه في الشهادة الصحية للمواد الغذائية.

٤- الشهادة الصحية :

الشهادة الصحية المعتمدة وهي كالاتي:

- ١- شهادة صحية للأغذية المستوردة
- ٢- شهادة صحية لتصدير اللحوم المبردة والمجمدة والمصنعة
- ٣- شهادة صحية لتصدير الألبان ومشتقاتها
- ٤- شهادة صحية لتصدير بيض المائدة ومنتجاتها
- ٥- شهادة صحية لتصدير الأسماك والمنتجات البحرية

تكرارية أخذ العينات

يكون الفحص للأغذية المختلفة وفقاً لتصنيفها حسب درجة مخاطرها المحتملة والتي تقدر حسب المعايير التالية:

١- طبيعة المادة.

- هل المادة تحتوي الملوثات الميكروبية أو تدعم نموها.
- هل تم أو سيتم معاملة المادة الغذائية بطريقة تقضي أو تقلل من هذه المخاطر قبل الاستهلاك.
- العوامل المؤثرة على المادة الغذائية خلال النقل أو العرض وهل تدعم التلوث أو النمو الميكروبي.

٢- الفئة المستهلكة (المستهدفة): هل المادة مخصصة لاستهلاك الفئات الأكثر عرضة للإصابة بالأطفال و المرضى..... الخ

٣- معدل الاستهلاك.

٤- نتائج الفحوصات السابقة.

٥- المصدر: في حال كان تطبيق الاشتراطات والضوابط الصحية عالية في البلد المصدر أو الشركة المصنعة.

على هذا الأساس يمكن تصنيف الأغذية حسب التالي:

الأغذية عالية المخاطر

تشمل أغذية من مجموعات الأغذية التالية :

١ / مجموعة اللحوم و الأسماك ومنتجاتها :

- اللحوم الحمراء ومنتجاتها.
- لحوم الدواجن ومنتجاتها.
- المأكولات البحرية ومنتجاتها.
- البيض ومنتجاته.

وتعتبر هذه الأغذية ومنتجاتها عالية المخاطر سواء أكانت نيئة أو مطهية ، غير معاملة أو سبق معاملتها بإحدى طرق الحفظ ، سواء كانت تتطلب الحفظ مبردة أو مجمدة أو لا تتطلب.

٢ / مجموعة الحليب ومنتجاته :

- الحليب السائل ومشتقاته السائلة سواء تطلب حفظها التبريد أو لم يتطلب.
- مثلوجات الحليب (الايسكريم).

- الاجبان الطرية ونصف الطرية.
- القشدة والزبدة والحليب المجفف.
- الجبن المطبوخ ومشتقاته.
- الألبان المتخمرة ومشتقاتها غير المعاملة حراريا بما يعادل التعقيم التجاري.

وتعتبر هذه الأغذية عالية المخاطر سواء كانت معاملة بإحدى طرق الحفظ أو غير معاملة (علما بأنه يحظر استيراد الحليب غير المعامل بمعاملة تعادل البسترة أو المنتجات المصنعة من حليب غير مبستر أو لم تتعرض لمعاملة تعادل البسترة وسواء تطلب حفظها بالتبريد أو التجميد أو لم يتطلب).

٣/العصائر الطازجة والمصنعة والمحافظة بالتبريد أو التجميد.

٤/ المواد المضافة للأغذية المصرح بها.

٥ / الأغذية المتنوعة

- المكسرات والفول السوداني ومنتجاتها.
- منتجات السلطات الجاهزة. مثل السلطات الجاهزة وسوائل تتبيل السلطه والمايونيز.
- الوجبات الجاهزة للتناول سواء تتطلب حفظها بالتبريد أو التجميد أو لم يتطلب.

٧ / الأغذية ذات الادعاءات الصحية والطبية والغذائية ، وتشمل:

- الأغذية الخاصة بالفئات العمرية الحساسة مثل الأغذية الخاصة للأطفال (وتشمل بدائل حليب الأم) وأغذية الحوامل والمسنين.
- الأغذية الخاصة بفئة من المرضى مثل أغذية مرضى السكر وضغط الدم.

٨ / الأغذية التي تدخل في الغذاء اليومي للمواطن الخليجي وتستورد بكميات ملموسة مثل الأرز.

الأغذية متوسطة المخاطر

تشمل أغذية من مجموعات الأغذية التالية:

١ / الحبوب ومنتجاتها:

- منتجات المخابز الجاهزة للاستهلاك التي لا تحتوي على حليب أو بيض أو لحوم أو اسماك أو مشتقات أيا منها.
- المخاليط المجففة مثل مخاليط الكعك أو التطلبي والكراميل.
- النشا والطحين.
- أنواع البسكويت.

- منتجات المخابز التي يدخل في تركيبها اللحوم والاسماك او البيض او الحليب سواء كانت محفوظة بالتبريد أو بالتجميد " مثل انواع الكعك والفطائر والحلويات والمخبوزات الاخرى " .

٢ / المشروبات والمياه المعبأة.

- المياه المعدنية ومياه الشلالات المعبأة.
- المياه المكرنة (الغازية).
- المشروبات الغازية ومركزاتها وماء الشعير.

٣ / الأغذية مرتفعة الحموضة

- معلبات الأغذية مرتفعة الحموضة : مثل الموالح والمشمش والتوت و التفاح والكريز والعنب والجوافة والمانجو و الخوخ والكمثرى والأناناس والبرقوق والرمان و الفراولة والطماطم ومنتجاتها.
- المخلاطات بأنواعها.

٤ / الخضار و الفواكه ومنتجاتها الطازجة والمصنعة والمحفوظة بالتبريد أو التجميد

- الخضار الورقية.
- خضار السلطة والخضار التي قد تؤكل نيئة.
- الخضار والفواكه التي تنمو قريبا من أو تحت سطح التربة مثل أنواع الشمام والفراولة و الجزر والفجل والبصل والبطاطس والزنجبيل والأناناس والبنجر واللفت.
- الخضار والفواكه التي تستهلك وتستورد بكميات كبيرة على مدار العام مثل التفاح والموز و الموالح والعنب والفاصوليا و البسلة والبطاطس.
- مراكز العصائر التي تدخل في تركيبها مشتقات الخضار و الفواكه.

٥ / المعلبات منخفضة الحموضة للخضار والفواكة والبقوليات والحبوب والبذور و منتجاتها

- مثل عيش الغراب والفول والعدس والحمص والفاصوليا والبسلة والذرة والكرنب و القرنبيط والكوسة والقرع العسلي و الباميا والسبانخ و الجزر والبنجر والبطاطس والفلفل و فول الصويا ومنتجاته والبصل والخرشوف والاسبرجس والزيتون الاسود والتين وجوز الهند وفاكهة الجاك والرمبوتان والمنجوستين وبراعم كل من البامبور والنخيل والموز ، وكماة الماء والفقع (الكمأه) ومخلوط قطع الفواكة وزبدة الفول السوداني والطحينية.

ويشمل ذلك انواع الشوربة والمنتجات المحضرة من الانواع المذكورة وكذلك انواع الشعيرية والارز والمكرونه المطهية.

٦/ الأغذية التي تدخل في الغذاء اليومي للمواطن الخليجي وتستورد بكميات ملموسة مثل الشاي والبن والحلويات.

٧ / الأغذية التي تستهلكها احد الفئات العمرية الحساسة بكميات ملموسة

مثل حلوى الأطفال و الشوكولاته ومنتجات الحبوب (الرقائق والمنفوشات) ورقائق البطاطس المقلية.

٨/ خامات الإنتاج للمصانع المحلية التي تنتج الأغذية ذات المخاطر العالية الواردة في البنود ١ - ٩ مثل الصويا للحوم وشراب الذرة للحلويات.

الأغذية منخفضة المخاطر

- الحبوب والبقول الجافة ومنتجات المطاحن عدا الطحين - مثل السميد والجريش و البرغل.
- أنواع المكرونة والشعرية الجافة.
- الجميد و الإقط.
- مركبات المشروبات المكرينة ومستخلصات النكهة.
- الملح و الخل.
- السوابل والبهارات ومخاليط التتبيل الجافة والسائلة التي تضاف للأغذية الجاهزة للاستهلاك (مثل مخاليط تتبيل السلطة).
- السكر و الأغذية السكرية:
 - المربى والفواكه المحفوظة بالسكر و المرملاد.
 - المولاس والدبس.
 - عسل النحل.
 - الفواكه المجففة.

٢- تكرارية العينات و نتائج الفحوصات السابقة

□ الأغذية عالية الخطورة:

- ◀ الأغذية التي تستورد لأول مرة من مصدر معين تفحص جميع الإرساليات الواردة ظاهرياً، وتؤخذ العينات المطلوبة لغرض الاختبارات المختلفة من كل الإرساليات (من كل وجبة على حده. إذا كانت محددة أو من الإرسالية ككل) ويجب أن لا تفسح "تفرج" الشحنة أو الإرسالية للتصرف فيها بأي شكل إلا بعد ظهور نتائج الفحص والاختبارات.
- ◀ في حال ثبت سلامة المنتج الغذائي مخبرياً لخمسة شحنات متكررة بما لا يزيد عن مدة ٦ شهور ما بين شحنة وأخرى فينتقل معدل الفحص من هذا المستوى إلى المستوى متوسط الخطورة.
- ◀ إذا مضى ٦ أشهر على آخر إرسالية تم فحصها تعامل الإرسالية كأنها وردت لأول مرة
- ◀ إذا فشلت أي شحنة مخبرياً فيعاد أخذ العينات من كل الإرساليات حتى يثبت سلامتها لخمس إرساليات متوالية.

□ الأغذية متوسطة الخطورة:

- ◀ الأغذية التي تستورد لأول مرة من مصدر معين تفحص كل الإرساليات الواردة ظاهرياً، وتؤخذ العينات المطلوبة لغرض الاختبارات المختلفة من كل الإرساليات التي تفحص ويجب أن لا تفسح "تفرج" الشحنة أو الإرسالية للتصرف فيها بأي شكل إلا بعد ظهور نتائج الاختبارات،

- ◀ يتم فحص ما لا يقل عن إرسالية من كل أربع إرساليات متتالية (ما لا يقل عن ٢٥٪ من عدد الإرساليات) بما لا يزيد عن مدة ٦ شهور بين كل شحنة و أخرى.
- ◀ إذا مضى ٦ أشهر عن آخر إرسالية تم فحصها تعتبر الإرسالية كأنها وردت لأول مرة.
- ◀ وإذا اجتازت الفحص والاختبارات خمس إرساليات متتالية ينتقل معدل الفحص إلى المستوى المتوسط المنخفض.
- ◀ إذا فشلت في الفحص أي إرسالية تؤخذ عينة أخرى من الإرسالية التي تليها و بعد ذلك أي شحنة أو إرسالية يبقى الفحص عند مستوى المتوسط حتى تجتاز الفحص خمس إرساليات متتالية فينتقل معدل الفحص إلى المستوى المنخفض مرة أخرى ، وهكذا....

□ الأغذية منخفضة الخطورة:

- ◀ الأغذية التي تستورد لأول مرة من مصدر معين تفحص ظاهريا أول ثلاث إرساليات متتالية وتؤخذ العينات المطلوبة ويجب أن لا تفسح "تفرج" الشحنة أو الإرسالية للتصرف فيها بأي شكل إلا بعد ظهور نتائج الاختبارات.
- ◀ يتم فحص ما لا يقل عن إرسالية من كل خمس إرساليات متتالية (ما لا يقل عن ٢٠٪ من عدد الإرساليات) بالاختبارات اللازمة المختلفة.
- ◀ إن اجتازت الفحص المخبري خمس إرساليات متتالية بما لا يزيد عن مدة ٦ شهور ما بين شحنة و أخرى جميعها ينتقل معدل الفحص إلى المستوى المخفف حيث تخضع إرسالية واحدة على الأقل من كل عشر إرساليات (ما لا يقل عن ١٠٪ من عدد الإرساليات)
- ◀ إذا مضى ٦ أشهر عن آخر إرسالية تم فحصها تعتبر الإرسالية كأنها وردت لأول مرة
- ◀ وإذا فشلت بعد ذلك في الفحص أي شحنة أو إرسالية تؤخذ عينة من الإرسالية التي تليها و ينتقل معدل الفحص إلى مستوى فحص الإرسالية منخفضة الخطورة.

إجراءات حظر أو رفع الحظر عن
الإرساليات الزراعية أو الحيوانية أو المنتجات الغذائية
بدول مجلس التعاون لدول الخليج العربية

مقدمة:

يدخل إجراء حظر استيراد أي إرسالية زراعية أو حيوانية أو غذائية أو منتجاتها ضمن الإجراءات الصحية والصحة النباتية والحيوانية التي يمكن تطبيقها بغرض حماية حياة وصحة الإنسان والحيوان والنبات والبيئة من المخاطر المتصلة بالأمراض والآفات وسوء استخدام المواد المضافة والمبيدات والعقاقير البيطرية ومخاطر المواد الملوثة والسموم.

تعريف:

تقدير المخاطر: يعرف تقدير المخاطر بأنه أي إجراء لتقويم الآثار السلبية على صحة الإنسان والحيوان والنبات والبيئة قد يتسبب من الإضافات الغذائية والمواد الملوثة والسموم والكائنات المسببة للأمراض في الإرساليات الزراعية والحيوانية والأغذية والمشروبات والأعلاف.

الإجراءات: في إطار توحيد الإجراءات بين دول المجلس فيما يتعلق بسلامة الإنسان والحيوان والنبات والبيئة تتخذ الإجراءات التالية كإطار عام لحظر أي إرسالية أو منتج قد يتسبب في إحداث ضرر للإنسان أو الحيوان أو النبات أو البيئة.

مادة (١) يحق لكل دولة عضو اتخاذ الإجراءات الضرورية لحماية صحة وسلامة الإنسان والحيوان والنبات والبيئة بما فيها حظر الاستيراد.

مادة (٢) يجب أن يكون إجراء الحظر أو رفعه مستند على دليل علمي كنتائج الاختبارات ومعايير الخطر أو تقارير صادرة عن منظمات أو جهات علمية دولية معترف بها.

مادة (٣) على أي دولة عضو ارتأت اتخاذ إجراء الحظر أو الرفع أن توافي الأمانة العامة لدول مجلس التعاون لدول الخليج العربية بالإجراءات الوقائية التي اتخذتها بمدة لا تزيد عن أسبوع.

مادة (٤) تقوم الأمانة العامة بإبلاغ الدول الأعضاء بقرار الحظر أو الرفع في أسرع وقت ممكن مع إرفاق التقرير المقدم من الدولة.

مادة (٥) في حالة تطابق النتائج والقرارات بين دول مجلس التعاون بفرض الحظر أو رفعه يعمم على دول مجلس التعاون الخليجي وفي حالة عدم التطابق في النتائج والقرارات يترك لك دولة قرار الحظر أو رفعه مع إبلاغ الجهة المعنية في حالة دخول هذه المادة المحظورة وان يحظر المستورد بعدم بيعه وتسويقه في الدولة التي صدر فيها قرار الحظر.

مادة (٦) عدم نشر أي تصريحات بالصحف اليومية إلا بعد صدور القرار وتنفيذه وان تكون التصريحات في صورة بيان رسمي من الجهة التي صدر عنها الحظر وذلك للحد من الأخطاء وذلك للحد من الأخطاء والمعلومات المنقوصة أو غير السليمة.

المواصفات الواردة في الدليل

- ١- بطاقة المواد الغذائية رقم م ق خ ١٩٩٥/١٩.
- ٢- اشتراطات ذبح الحيوان طبقاً لأحكام الشرعية الإسلامية رقم م ق س ١٩٩٨/٦٣٠ (م ق خ ٩٩٣/١٩٩٨).
- ٣- المتطلبات العامة للأغذية الحلال رقم م ق س ٢٠٠٢/٢١٧٢.
- ٤- اشتراطات عامة لتداول الأغذية المستعملة لأغراض طبية خاصة رقم م ق س ٢٠٠٠/١٦٣٣ (م ق خ ٢٠٠٠/١٣٦٦).
- ٥- الاشتراطات العامة للأغذية المعبأة ذات الاستعمالات التغذوية الخاصة رقم م ق س ١٩٩٦/٩٥٧ (م ق خ ١٩٩٦/٦٥٤).
- ٦- وجبات الأغذية المستخدمة للتحكم في الوزن رقم م ق س ٢٠٠٢/٢١٢٣.
- ٧- القواعد العامة لصحة الغذاء رقم م ق س ٢٠٠٢/٢١٧٦.
- ٨- دليل الممارسة الصحية لتجهيز ونقل وتداول وتخزين اللحوم الطازجة رقم م ق س ١٩٩٨/١١١٦ (م ق خ ١٩٩٨/٨١٥).
- ٩- الشروط الصحية في مسالخ الدواجن والعاملين بها رقم م ق س ١٩٩٨/٩٥٩ (م ق خ ١٩٩٨/٧١٣)
- ١٠- دليل الممارسة الصحية لتجهيز ونقل وتداول وتخزين الأسماك رقم م ق س ٢٠٠٠/١٨٠٩ (م ق خ ٢٠٠٠/١٠٢٦).
- ١١- الاشتراطات الصحية لإنتاج وتصنيع الحليب رقم م ق س ٢٠٠١/١٩٠٣.
- ١٢- اشتراطات عامه لتخزين ونقل وتداول زيوت الطعام المكررة السائبة (غير المعبأة) رقم م ق س ١٩٩٨/١٣٠٠ (م ق خ ١٩٩٨/١٠١٨).
- ١٣- اشتراطات عامه لنقل وتخزين الأغذية المبردة والمجمدة رقم م ق س ٢٠٠٠/٦٢٦ (م ق خ ٣٢٣/٢٠٠٠).
- ١٤- اشتراطات مخازن حفظ المواد الغذائية الجافة والمعبأة رقم م ق س ١٩٩٤/٨٠٤ (م ق خ ١٦٨/١٩٩٤).
- ١٥- عبوات نقل عينات المواد الغذائية المأخوذة للتحليل رقم م ق س ٢٠٠٢/٢٠٨٦.